



**Enligt Lundstam och AFAB Kommun är vår förening en av de bostadsrättsföreningar i Östersund som är sämst på sopsortering.**

**Skall vi vara det ?? Nej vi ska Bli Bäst!!!!**

**Vad kan vi tillsammans göra för att förbättra miljön i våra soprum.**

- Föreningen kommer att strama upp städningen i samband med byte av förvaltare 1 juni.
- Föreningen kommer förbättra skyltning, bland annat större skyltar och även på utländska språk.
- Om vi sorterar fel exempelvis glas metall, plast i kompost, glas å metall i förbränning eller plast, detta kostar föreningen 300 kr extra per felsorterat i kärl per gång. Kan bli upp till 90 000 kr/år. Detta påverkar också vår medlemsavgift negativt. Höjda avgifter.

**Vad kan vi som lägenhetsinnehavare göra?**

**Sortera rätt!!**

- Enbart brännbart i kärl för brännbart. Gröna kärl.
- Glas i glas. Färgat, ofärgat. Blåa kärl.
- Metall i metall. Blåa kärl.
- Batterier i röd box.
- Miljöfarligt i röd box.
- Kompost i kompost Gröna kärl.
- Tidningar i tidningar. Blåa kärl.
- Förpackningar i plast och pappersförpackningar. Blåa kärl.
- Wellpapp, Skär upp kartongerna både i topp och botten, lägg ihop dessa till ett tunt paket. En kartong på exempelvis 100 liter, tar upp en plats med 100 liter luft som måste transporteras i onödan och som kostar pengar. Blåa kärl.



# Matavfall

Till exempel:

Ben från kött, fisk och  
fågel

Blomskräp

Djurströ (växtbaserat)  
- väl förpackat

Grönsaksrens

Hushållspapper

Kaffefilter, kaffesump

Matrester

Snittblommor

Servetter

Tepåsar, lösviktste

Äggskal



# Miljöfarligt avfall

Till exempel:

Batterier

Bekämpningsmedel

Elektronik: batteri-  
leksaker, elprylar

Färgrester

Glödlampor

Kemikalier

Limrester

Lågenergilampor

Motorolja

Penseltvätt

Rengöringsmedel-  
starka

Sminkrester

Termometrar

**Ej bilbatterier**

Var snäll och förpacka vätskor väl och märk upp innehållet





# Till förbränning

Till exempel:

Bandage, Blöjor, Bindor  
Bakplåtspapper

Borstar i plast och trä

Cigarettfimpar

CD-skivor, CD-fodral

Cykeldäck

Diskborstar

Disktrasor

Dammsugarpåsar

Fotografier

Klädnypor

Leksaker av plast  
och trä

Ljusstumpar

Nappar, Nappflaskor

Pennor av plast eller trä

Pärmar

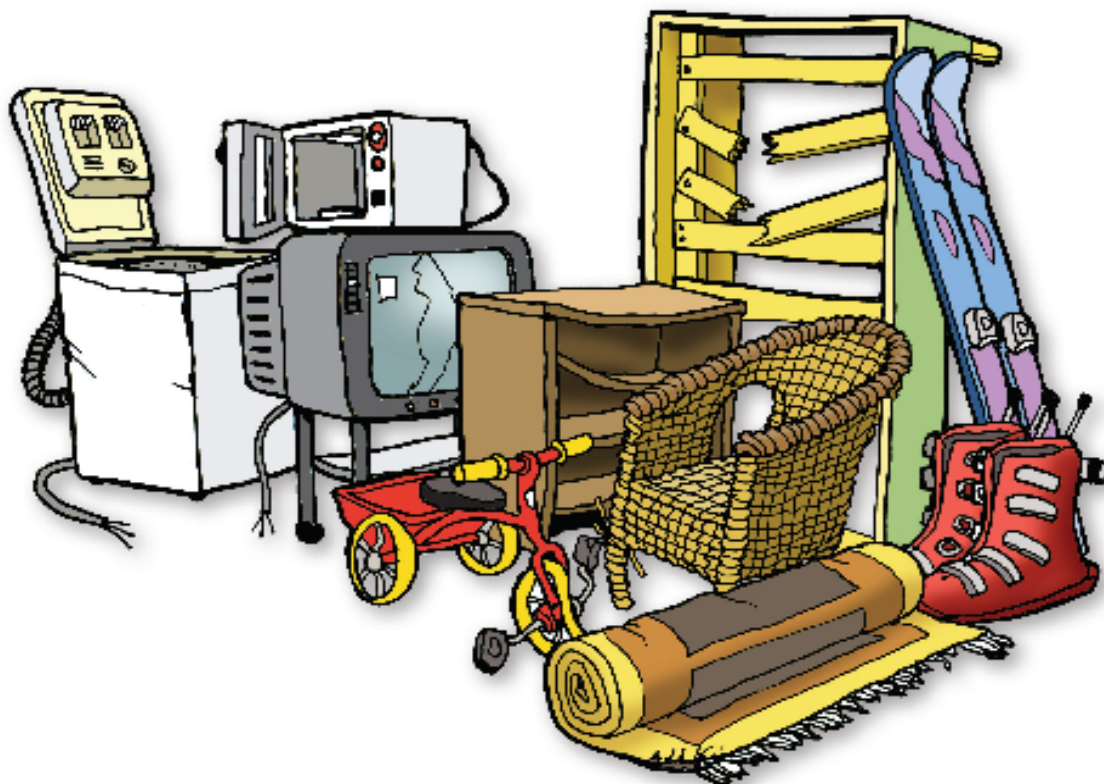
Skor - trasiga

Snus

Snören



# Grovsopor transporteras av lägenhetsinnehavaren till Återvinningscentralen i Lillänge



## Grovsopor

Här får du lämna:

- Möbler
- Fritidsutrustning
- Textilier - förpackade eller ihopbuntade
- Vitvaror
- Elektronik

Övriga större sopor lämnar du på en återvinningscentral.

### Återbruk

Nej, vänta! Stopp! Slang inte! Salj och tjäna en slant. Eller gör en insats genom att ge bort dina gamla grejor. Biståndsorganisationer tar emot begagnat. De kan också komma och hämta kläder, möbler och husgeråd. Läs mer på [ostersund.se/sopor](http://ostersund.se/sopor)



# WASTE COLLECTION AND RECYCLING

Your waste may contain both hazardous and valuable substances. Sorting your waste appropriately means that it can be disposed of in a safe manner. Most waste can be recycled. In this way, you help protect people and the environment. By reusing materials again and again, you also help saving on energy and natural resources.



## Recycling Guide for Households in Östersund



### Hazardous waste

Examples of hazardous waste are paints, engine oil, solvents, chemicals, batteries, fluorescent tubes, light bulbs, energy-saving lights, electronics (anything with an electric cord or battery) and cosmetics.

If you live in an apartment then you might find a special red bin for hazardous waste in your building's shared recycling and waste bin area. Many supermarkets provide recycling bins and containers for hazardous waste.



### Food waste

Examples of food waste are leftovers, coffee grounds, teabags, eggshells, kitchen paper, napkins, flowers and flower debris.

Food waste must **not** be disposed of in plastic carrier bags. Food waste should be put in biodegradable bags. Recycling bins and bags are available from the reception at the Town Hall (Rådhuset) or from Odenskog, Lit and Brunflo Recycling Centres. Some landlords provide their tenants with recycling bins/baskets and bags.



### Residual waste for incineration

Waste for burning in incinerators includes plastics, paper, textiles, wood, rubber, leather and other materials that are not harmful to the environment as well as packaging. Examples of such waste are dish brushes, strings, pens, toys, nappies, sanitary pads, cotton, earbuds, cigarettes and snuff (moist powder tobacco for oral use). Adhesive packaging may also be included.

Waste for burning should be bundled and sealed - tie up your rubbish bags!



### Residual landfill waste

Waste for the landfill includes objects made of glass or ceramics that are not in packages such as drinking glasses, mirrors, porcelain and fuses.

Some apartment buildings have their own container for landfill waste in the shared recycling and waste bin areas. This is usually marked 'Residual waste' or 'Landfill waste'. Glass and ceramics should otherwise be taken to a recycling centre.

### Recycling Centres, opening times:

#### Odenskog:

Monday, Wednesday	7 a.m. – 7 p.m.
Tuesday, Thursday, Friday	7 a.m. – 4 p.m.
Saturday	9 a.m. – 1 p.m.

#### Lit:

Monday, Wednesday	4 p.m. – 7 p.m.
Saturday; odd numbered weeks	9 a.m. – 1 p.m.

#### Brunflo:

Tuesday, Thursday	4 p.m. – 7 p.m.
Saturday; even numbered weeks	9 a.m. – 1 p.m.

You can always find up to date opening times at [www.ostersund.se/sopor](http://www.ostersund.se/sopor)

## فرز القمامة

يمكن أن تحتوي القمامة خاصتك على مواد خطيرة ومواد قيمة. إذا قمت بفرز نفاياتك بشكل جيد، فيمكن أن يتم عمل ذلك بطريقة آمنة: يمكن أن يتم إعادة تدوير أغلب تلك النفايات. وبهذه الطريقة يمكن لنا حماية الإنسان والبيئة. كما يمكننا أيضاً توفير الطاقة والموارد البيئية من خلال استخدام المواد عدة مرات.



## دليل فرز النفايات للمنازل في أوسترسوند



### النفايات الخطيرة على البيئة

على سبيل المثال: الطلاء، زيت المحركات، سوائل الحث، المواد الكيميائية، البطاريات، ومصابيح الفلورسنت، والمصابيح العادية، والمصابيح الموفرة، والإلكترونيات (كل شيء به أسلاك وبطاريات)، ومستحضرات التجميل.

في حال كنت تعيش في شقة فيمكن أن يكون هناك صندوقاً أحمرأً مخصصاً للنفايات الخطرة في غرفة القمامة لديك. وفي كل سوبر ماركت (متجر لبيع السلع الغذائية) توجد خزنة بيئية، ويمكنك وضع نفاياتك الخطرة فيها



### نفايات الطعام

على سبيل المثال: بقايا الطعام، قفل القهوة، أكياس الشاي، قشر البيض، ورق المطبخ، المناديل الورقية، الزهور، بقايا الزهور.

لا يُسمح بوضع بقايا الطعام في الأكياس البلاستيكية العادية. يمكنك وضعهم في أكياس قابلة للتحلل. يمكنك الحصول على سلة القمامة والأكياس مجاناً في مكتب الاستقبال في مبنى البلدية أو في مراكز إعادة التدوير في أودينسكوغ (Odenskog) و ليت (Lit) و برونفلو (Brunflo). يقوم بعض ملاك العقارات بتوزيع سلات القمامة والأكياس على السكان



### القمامة المخصصة للحرق

الأشياء المصنوعة من البلاستيك والقماش والخشب والمطاط والجلد الغير خطيرة على البيئة، أو العلب والعبوات، على سبيل المثال: فرش غسل الصحون، الملابس، الأحذية، المطاريق، الأربطة، الأقلام، اللعب، الحفاضات، الضمادات، القطن، عيدان تنظيف الأذن، السجائر، السعوط (السنوز). يمكن وضع العلب المملوطة (الغير نظيفة) هنا. ينبغي عليك وضع القمامة المخصصة للحرق في كيس وربطه بعناية.



### القمامة المخصصة لمكب النفايات

الأشياء المصنوعة فقط من الزجاج أو الخزف والتي لا تكون علب/عبوات: أكواب الشرب، المرايا، الخزف، الصمامات (الفيوز). ويوجد حالياً في بعض غرف القمامة صناديق قمامة مخصصة للقمامة التي تذهب إلى مكب النفايات، ومكتوب على تلك الصناديق Restavfall (النفايات المتبقية) أو Deponirest (مكب النفايات). وبدلاً من ذلك يمكنك تسليم الزجاج والخزف إلى مركز إعادة التدوير.



## مواعيد عمل مراكز إعادة التدوير

ليت (Lit):	أودينسكوغ (Odenskog):
19 - 16	19 - 7
13 - 9	16 - 7
	13 - 9
برونفلو (Brunflo):	
19 - 16	يمكنك العثور على مواعيد العمل السارية على
13 - 9	الموقع الإلكتروني <a href="http://www.ostersund.se/sopor">www.ostersund.se/sopor</a>

# አፈላልያ ጉሓፍ

እትጉሕፎ ጉሓፍ ሓደገኛን ጢቻምን ነገራት ኪሕዝ ይኸእል'ዩ። ንጉሓፍካ ብጽቡኽ አገባብ እንተ ፈላሊኻ፡ ብዘተላማምን አገባብ ኪእለ ይኸእል፡- ዚበዝሕ ኣብ ዳግሙ-ሙዓላ ኪውዕል ይኸእል። በዚ አገባብ'ዚ ከኣ፡ ጥዕና ሰባትን ከባብን ይሕሎ። ሓደ ማተርያል ብተደጋጋሚ ብምጥቃም'ውን ጸዓትን ጸጋታት ተፈጥሮን ከነድሕን ንኸእል ኢና።



## አፈላልያ ጉሓፍ ገዛ ኣብ ኣስተርሱንድ



### ንኸባቢ ሓደገኛ ጉሓፍ

ንኣብነት፡- ከም በርንቶ፡ ዘይቲ ሞተር፡ መሕቀቛ ፈሰቢ፡ ቤሚካላት፡ ባተርያ፡ መብራህቲ ፍሎረሰንት፡ ኣምጽል፡ መብራህትታት ትሑት ጸዓት፡ ጌላክትሮኒክ (ፐሎ ገመድ ወይ ባተሪ ዘሎዎ)፡ ከስመቲክ፡ ኣብ ኣጋርታማ ትኸመጥ እንተ ኾይንካ፡ ንመእከቢ ሓደገኛ ጉሓፍ ዘገልግል ቀይሕ ሰዲን ቢህሉ ይኸእል'ዩ። ኣብ ብተሓት ድኪናት፡ ዝኣከብኩዎ ሓደገኛ ጉሓፍ ኪግደፈሉ ሰዲን (miljöskåp) ኣሎ።



### ጉሓፍ መግቢ

ንኣብነት፡- ከም ተረፍ-መረፍ መግቢ፡ ደክ ቡን፡ ከረጺት ሻሂ፡ ቅራፍ እንደቐሉ፡ መንቀጺ ወረቐት ገዛ፡ ሰልኬታ፡ ዕምባባታትን ርስሓት ዕምባባን።



ተረፍ-መረፍ መግቢ ኣብ ልሙድ ከረጺት ጉማ ኃይዕኸግን'ዩ። ኣብ ከምጋስት ቢኸውን ኪኸእል ጉማ እዩ ኪእከብ። ቅርጫትን ከረጺትን፡ ኣብ መቐበል ኣጋይሽ ሮድህሰት (Rådhusets reception) ወይ ኣብ ኣደንስኩግ (Odenskog)፡ ኣብ ሊትን (Lit) ኣብ ብሩንፍሉ (Brunflo) ኪርከቡ ማእከላት ደግሙ-ሙዓላ ብናጺ ትውሃብ። ሓደሓደ ሞያታት ገዛ፡ ንተኸረይቲ ዘንቢልን ከረጺትን ይዕድሉ'ዮም።



### ዚንድድ ተረፍ

ንኸባቢና ሓደገኛ ዘይከነ ወይ መዕሸጊ ማተርያል ከም ጥላስቲክ፡ ወረቐት፡ ጫርዊ ዓላባ፡ ዕንጨይቲ፡ ጉማ፡ ፍርባት፡ ንኣብነት፡ ከም መፋሕፍሊ፡ ክደን፡ ሰእን፡ ቡስጣ፡ ፈትላ፡ ብርዓ፡ መጻወቲ፡ መሓበሻ (ብሎዎ)፡ ሞደብ፡ ጡጥ፡ መኾኩዓ እዝ፡ ሽጋራ፡ ትንግኽ፡ መጣግ መዕሸጊ ኣብዚ ይኸመጥ። ዝተረፈ ዚንድድ ትዕሸጎ - ንቲ ከረጺት እበሮ።



### ዚኹመር ጉሓፍ

መዕሸጊ ዘይከነ ከም ጥርሙዝን ከይላዊ ኣቕሑንን፡- ብርጫቅ፡ መስትያት፡ ፓርሰሊንን ሽልሽላን። ክሰዕ ሕጂ፡ ኣብ ሓደሓደ መእከብታት ጉሓፍ ንዝኹመር ጉሓፍ ኪኸውን መዕፍሪ ኣሎ። 'ረስት-ኣቭፋል' (Restavfall) ወይ 'ደፓንረስት' (Deponirest) ኪብል ጽሑፍ ኣሎዎ። እንተ ዘይከነ፡ ጥርሙዝን ከይላዊ ኣቕሑን ኣን ማእከል ደግሙ-ሙዓላ ይግደፍ።

<b>ሰዓታት ስራሕ ማእከል ደግሙ-ሙዓላ (återvinningscentral)</b>			
<b>ኣደንስኩግ (Odenskog):-</b>		<b>ሊት (Lit):-</b>	
ሰነይ፡ ረቡዕ	7 – 19	ሰነይ፡ ረቡዕ	16 – 19
ሰሉስ፡ ሓሙስ፡ ዓርቢ	7 – 16	ቀዳም፤ ኣብ ዘይተዛናቛ ሰሙን	9 – 13
ቀዳም	9 – 13	(udda veckor)	
<b>ወቕታዊ ሰዓታት ስራሕ ኮሎሳዕ ኣብ</b>		<b>ብሩንፍሉ (Brunflo):-</b>	
<a href="http://www.ostersund.se/sopor">www.ostersund.se/sopor</a> ትረኽቡ።		ሰሉስ፡ ሓሙስ	16 – 19
		ቀዳም፡ ኣብ ተዛናቛ ሰሙን	9 – 13
		(jämna veckor)	